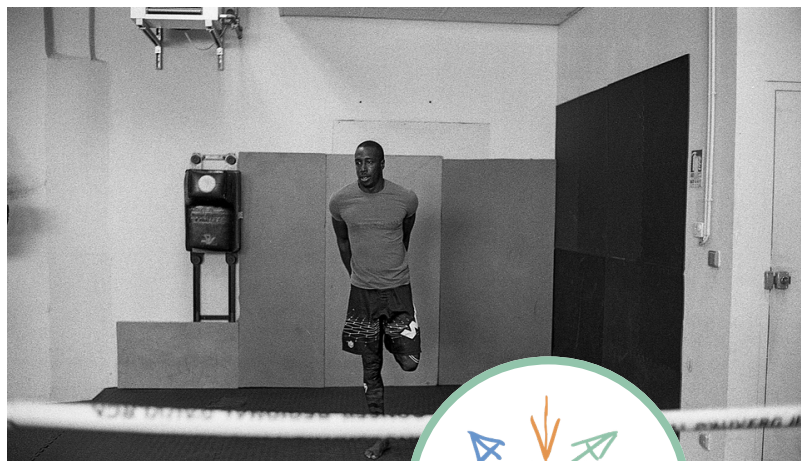
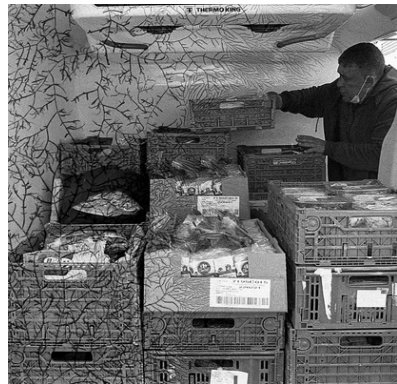
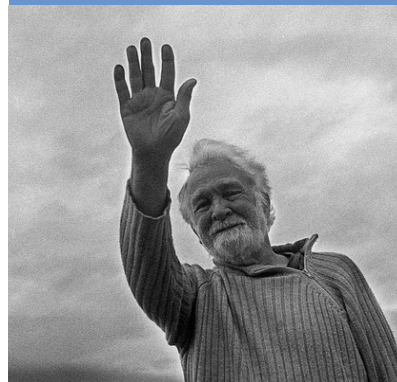
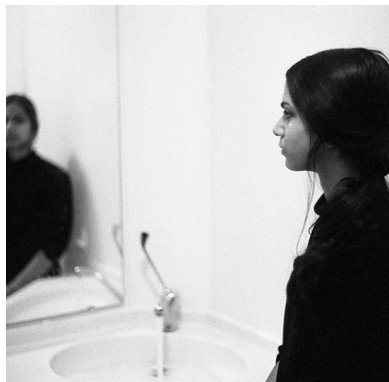
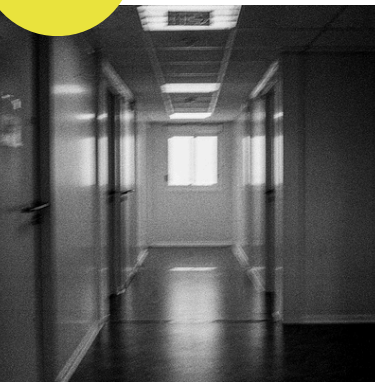
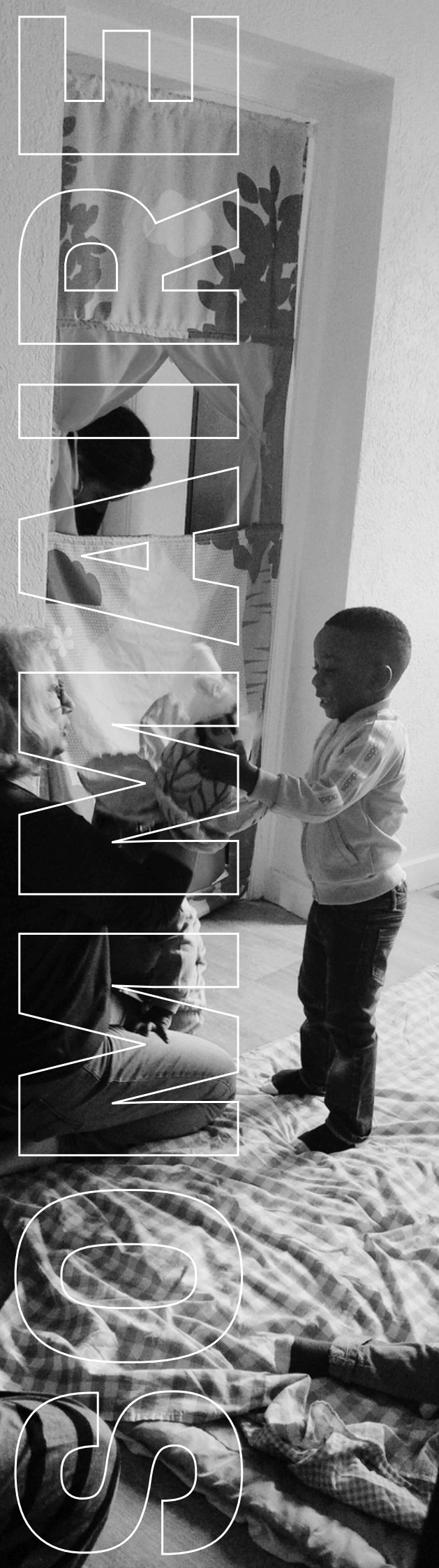




RAPPORT D'ACTIVITÉ

20
25





Le mot du bureau	3
Salariés & bénévoles	4
Conseil d'administration	5
Bilan financier	6
Chiffres clés	7
Premier accueil	8- 12
Point projets	13 - 14
Centres d'hébergements d'urgence	15 - 17
Hébergements d'urgence en diffus	18 - 20
Hébergements de stabilisation	21
Pôle logement	22 - 23
Pension de famille	24
Evénements marquants	25 - 26
Partenaires	27

LE MOT DU BUREAU



L'année écoulée a été une période de transition pour le Collectif Partage et Projets, au cours de laquelle une réelle réflexion sur le mode de fonctionnement et la mise en place de la gouvernance collégiale ont débuté. Dans un contexte où les fragilités s'accroissent et où l'isolement touche de plus en plus de personnes, notre association a poursuivi son engagement avec détermination, humanité et inconditionnalité.

Ce rapport d'activité témoigne de la richesse des actions menées auprès de celles et ceux qui traversent des moments de vulnérabilité. Qu'il s'agisse de l'hébergement d'urgence, du pôle logement, de l'accueil de jour ou encore de la pension de famille, chaque service met tout en œuvre pour redonner confiance, créer du lien et ouvrir des perspectives nouvelles pour faire face à des parcours de vie chaotiques.

Nous tenons à saluer l'implication remarquable de nos bénévoles, salariés et partenaires. Leur présence attentive, leur humanité et leur capacité à accueillir chacun sans jugement sont au cœur de notre identité. Grâce à eux, le Collectif Partage et Projets demeure un lieu où l'on se sent reconnu, respecté et accompagné. Leur engagement quotidien est une force immense, qui permet à notre association de rester un repère pour de nombreuses personnes en difficulté.

L'année n'a pas été sans défi. Les besoins augmentent, les situations se complexifient et les ressources ne suivent pas toujours. Loin de nous décourager, ces défis ont renforcé notre volonté d'agir. Nous réfléchissons à adapter nos actions, renforcer nos partenariats et développer de nouvelles formes d'accompagnement pour répondre au mieux à la réalité d'une société en éternel changement.

Aujourd'hui, le Collectif Partage et Projets se tourne vers l'avenir avec lucidité et espoir. De nouveaux projets sont en préparation afin de renforcer notre présence auprès des publics les plus isolés et développer des actions empreintes de dignité et d'humanité.

Nous remercions chaleureusement toutes les personnes qui nous font confiance : les bénéficiaires, les partenaires institutionnels, les acteurs locaux et l'ensemble de nos salariés et bénévoles. Ensemble, nous continuerons à faire du Collectif Partage et Projets un lieu d'accueil, de solidarité et de reconstruction, où chaque personne peut trouver un accompagnement individualisé.

SALARIÉS ET BÉNÉVOLES

20 Travailleurs sociaux

12 Veilleurs accueillants

4 Hôtes de maison

1 Agent d'entretien

3 Agents de restauration

4 Cadres socio-éducatifs

4 Agents administratifs

1 Directrice

1 Auxiliaire de puériculture

60
SALARIÉS

2 Agents de maintenance

1 Responsable maintenance

1 Psychologue

1 Hôte d'accueil-animateur

1 Animateur

1 Educ. technique spécialisée

1 Gestionnaire locatif

1 Responsable adm. et financière

1 TISF



61 BÉNÉVOLES

9

Bénévoles à l'accueil de jour

Laverie, gestion des douches, soins infirmiers, aide en cuisine...

4

Bénévoles au Ricochet

Aide aux devoirs
Aide à l'alphabétisation (individuelle ou collective)

1

Bénévole au pôle logement

Cours de français

46

Bénévoles à la maraude

2 bénévoles chaque soir avec le travailleur social sur la maraude.

1

Bénévole à la maintenance

Entretien courant, petits travaux de réparation

CONSEIL D'ADMINISTRATION

BUREAU EN GOUVERNANCE COLLÉGIALE

PRÉSIDENT

Poste vacant

VICE-PRÉSIDENTE

Marie-Francoise MARQUE

VICE-PRÉSIDENTE

Laurence DOURDOUILLE

SÉCRETAIRE

Mélanie MARTIN-TEYSSERE

TRÉSORIER

Pascal COQUELET

+

Administrateur bénévole

Christine Perny

Jean-Luc RUAT

+

**BANQUE
ALIMENTAIRE
D'Auvergne**



BANQUES ALIMENTAIRES

Pascal Coquelet

**CROIX
ROUGE 63**



**Gérard
Montmasson**

EMMAÛS 63



Francis Terral

**LES MAINS
OUVERTES**



Frantz Bléhaut

**L'ORDRE DE
MALTE**



ORDRE DE MALTE
FRANCE

**Patrice
Vermeulen**

**COLLECTIF
CITOYEN
63**

INFORMEL
ACQUIS
HUMANITAIRES
ÉTRANGERS
MINEURS
DROITS
PROTECTION
SANTÉ
ENFANTS
ÉDUCATION
Collectifcitoyen 63

Annie Llombart

**SAINT
VINCENT DE
PAUL**



Joel Foucard

**SECOURS
CATHOLIQUE
63**



Bernard Fesquet

**SOLIDARITÉ
SANTÉ 63**



**Michel
Glance-Legars**

**SOS
VOYAGEURS**



Alain Krebs

BILAN FINANCIER



PRÉFET
DE LA RÉGION
AUVERGNE-
RHÔNE-ALPES

Liberté
Égalité
Fraternité

84.75 %



Participations
des hébergés,
APL, dons et
autres

3.86 %

PUY-de-DÔME
MON DÉPARTEMENT

2,8

FONDATION
POUR LE
LOGEMENT

2,35

CCAS CENTRE COMMUNAL
D'ACTION SOCIALE
CLERMONT
FERRAND

1,05

+ clermont
auvergne
métropole

0,33

ars
Agence Régionale de Santé
Auvergne-Rhône-Alpes

0,18

2025



LES CHIFFRES-CLÉS

5 720 183 €

Budget de fonctionnement de l'association



91 070 €

Résultat excédentaire 2025



162 050

Nuitées



71 409

Repas distribués



3 950

Domiciliations



433

Places d'hébergement

L'association héberge sur des places d'urgence et loge les personnes sur des dispositifs d'accueil de longue durée.

56

Appartements loués

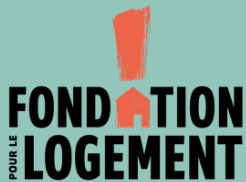
Les appartements loués permettent de développer des dispositifs tels que HUD, HAUME et Ricochet diffus.

2025



Premier accueil

ACCUEIL DE JOUR BOUTIQUE SOLIDARITÉ



La Boutique Solidarité, affiliée à la Fondation pour le Logement des plus défavorisés, propose un espace d'accueil destiné aux personnes en situation de précarité : repos, convivialité, nourriture, hygiène, soins, écoute et orientation vers les services adaptés.

Des bénévoles et partenaires associatifs interviennent tout au long de l'année pour assurer des permanences sanitaires, y compris pour les animaux des personnes accueillies.



Interventions
partenaires
et bénévoles



Soins médicaux et infirmiers
(lundi & mercredi)



Permanence infirmière
bénévole (mardi)



Soins vétérinaires bénévoles
(6 interventions dans l'année)

PLIE
Clermont Auvergne Métropole

Intervention un mercredi
sur deux

- 21 permanences
- 12 dossiers instruits
- 9 personnes ont intégré un accompagnement

27 609

**Petits-déjeuners et
déjeuners**

878

**Démarches
d'urgence**

1 782 Douches

2 039 Lessives



LES RENCONTRES

ECHANGE ENTRE BOUTIQUES SOLIDARITÉS

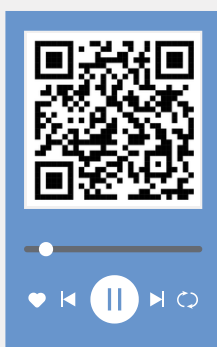
Les 25 et 26 juin 2025, l'équipe de la Boutique Solidarité de Grenoble a été accueillie, suite à une première visite effectuée en septembre 2024. Des temps d'échange ont eu lieu sur les pratiques et services respectifs des deux structures.

DONNER LA PAROLE, FAIRE ENTENDRE LES VOIX

Semaine du 31 mars au 4 avril 2025, l'association LALCA (Laboratoire d'Architectes, Lutteurs, Chercheurs et Artistes), basée à Lyon, a été accueillie. Ses travaux portent sur la notion de Repos et s'appuient sur des témoignages oraux pour faire remonter les voix des personnes rencontrées auprès des instances politiques et responsables du vivre-ensemble.

Une caravane-studio d'enregistrement a été installée, permettant des rencontres et des échanges avec de nombreuses personnes.

Les pistes audio sont disponibles juste ici





SERVICE ANIMATION

Comme chaque année, le **service animation** propose à l'ensemble des bénéficiaires de l'accueil de jour des activités sportives, musicales et culturelles.

SÈTE À TOI : UN BOL D'AIR AU BORD DE MER

Pour la 4e année consécutive, une équipe issue de l'Accueil de Jour a participé au festival Sète à Toi, organisé par la Fondation pour le Logement et l'association Gestare. Ce séjour propose aux bénéficiaires de Boutiques Solidarité un cadre de vacances et la découverte d'activités variées : plongée, bateau sans permis, équitation, tir à l'arc, pétanque, visites culturelles. Le dépaysement et la découverte du bord de mer ont été particulièrement appréciés.

COUPE DU MONDE DE FOOTBALL

Le 18 avril 2025, les Sélections Nationales de la Coupe du Monde de football des personnes sans-abri se sont tenues au Stade Philippe Marcombes à Clermont-Ferrand. Des bénéficiaires de Boutiques Solidarité de toute la France ont participé aux matchs de sélection pour l'équipe de France, avec le soutien du Collectif En Jeu. La journée s'est conclue par une prestation musicale du groupe de rap de l'Accueil de Jour "La Fondation".

COURSE À PIED – LA COURSTACHE



Le 2 novembre 2025 à Aubière, une équipe de bénéficiaires a relevé le défi de La Courstache, course de 5 km au profit de la recherche contre le cancer de la prostate. Des entraînements réguliers ont été organisés en amont pour arriver prêt le jour J. Un beau défi collectif, sportif et solidaire.

UNE DESCENTE DE L'ALLIER EN CANOË

Le 14 août 2025, une après-midi canoë sur l'Allier a été co-organisée avec nos partenaires Un Chez Soi D'abord.



DOMICILIATION



La domiciliation offre aux personnes sans résidence stable une adresse administrative pour la réception du courrier et l'accès à des droits essentiels dont l'obtention d'une carte nationale d'identité, l'inscription sur les listes électorales, une aide juridique et des aides sociales.

Démarches à l'accueil de jour les lundis, mardis, mercredis,

et vendredis de 14h30 à 16h30.

3 950

Domiciliations
Enfants compris

45 582

Courriers
distribués

43 967

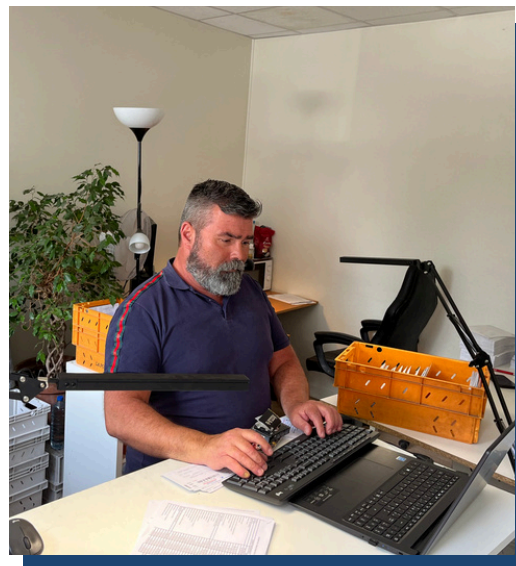
Passages liés à
l'activité courrier

1 062

1ère demandes

2 287

Renouvellements






Le service a assuré quotidiennement le traitement de **20** domiciliations ou renouvellements en moyenne, et accueilli près de **150** usagers par jour pour le retrait de leur courrier.

INSERTION PROFESSIONNELLE



Depuis 2022, le CPP et le Groupe Job'Agglo portent le programme Premières Heures en Chantier permettant la remobilisation vers l'emploi des personnes en grande précarité.

PARCOURS EN 3 ÉTAPES :

-  Hébergement/logement
-  Santé
-  Suite de parcours

Le Service insertion accompagne également les bénéficiaires des différent dispositifs du Collectif Partage et Projets dans leurs démarches sociales nécessaires à la stabilisation de leur parcours d'insertion socioprofessionnelle.

21

Salariés
Premières Heures

79

suivis en
accompagnement
insertion CPP



MARAUDE

La maraude maintient le lien social auprès des personnes isolées à la rue ; en 2025, une hausse préoccupante du nombre de femmes seules, cumulant addictions et pathologies psychiques, a été constatée.

2025



2 046

Rencontres
totales

991

Sans solution
d'hébergement

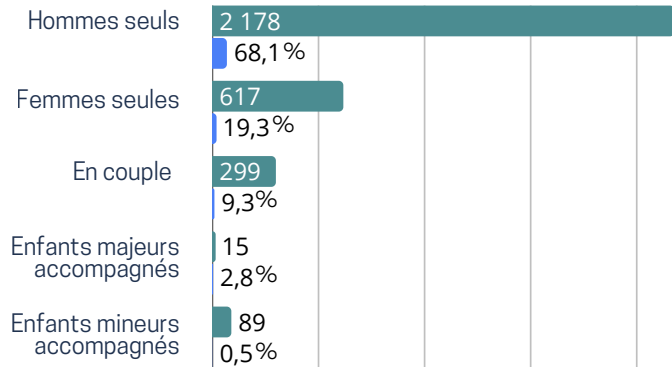
617

Rencontres de
femmes seules

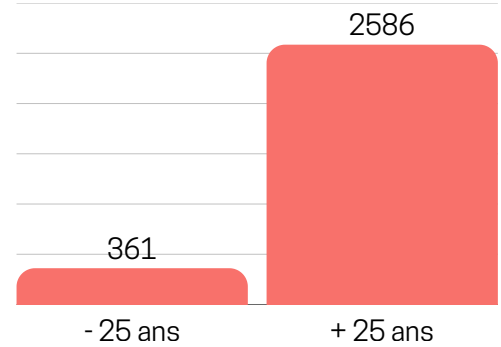
637

Orientations
vers le 115

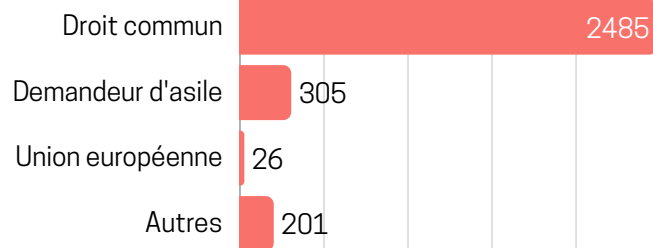
FRÉQUENTATION



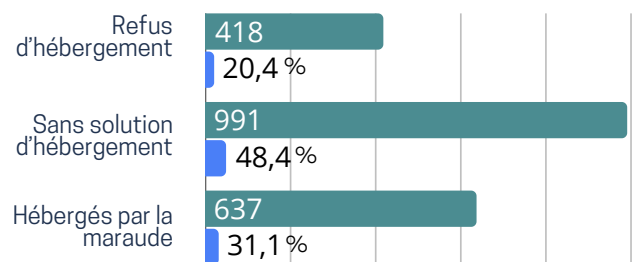
RÉPARTITION SELON L'ÂGE



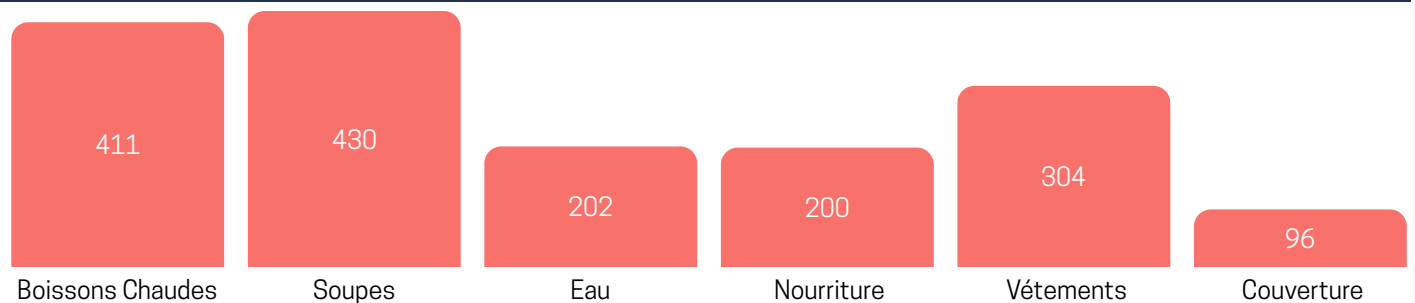
SITUATION ADMINISTRATIVE



RÉPARTITION SELON L'ÂGE



DISTRIBUTION



PROJET AMI-LDA

Initié en 2024, le projet AMI-LDA se structure autour de deux axes.



Tiny house



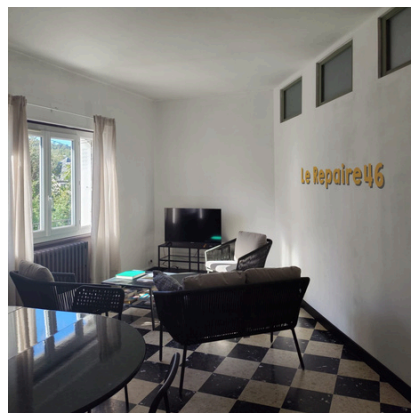
LOGEMENT INTERCALAIRE

En collaboration avec le collectif d'architectes Quatorze, une maison individuelle à Beaumont a été réhabilitée en hébergement de stabilisation pour 4 places, destinées à des personnes sortant de la rue. Les travaux ont été menés sous forme de chantier participatif, associant habitants et bénévoles autour d'une démarche de rénovation mêlant dimensions sociales, architecturales et citoyennes.

Une tiny house a également été installée, accueillant une personne supplémentaire avec un accompagnement social assuré par l'équipe de la maraude.



Maison réhabilitée



1
tiny house

1
maison
réhabilitée

5
places créées

OBSERVATOIRE DU SANS-ABRISME

Ce second volet vise à améliorer la connaissance et la visibilité des personnes sans-abri sur le territoire, afin d'apporter des éléments concrets aux instances décisionnelles.



Une démarche de rénovation qui mise sur peu de ressources, mais utilisées avec intelligence pour répondre aux besoins urgents

CASIERS SOLIDAIRES

SUITE PROJET 2024



Un lieu sûr,
un point d'ancrage.

12 casiers solidaires permettent aux personnes accompagnées de déposer leurs affaires et de disposer d'un repère fixe à Clermont, jusqu'à l'accès à un hébergement.

4
nouveaux
bénéficiaires

56
rencontres

EXPÉRIMENTATION

LA CARTE SOLLY

La première carte de paiement solidaire permettant de faire un don en un geste, directement depuis un smartphone. Une nouvelle façon de faire la manche, dématérialisée.

LE PROJET

Un partenariat a été formalisé en décembre 2025 avec l'association Solly, basée à Lille, dans le cadre d'une expérimentation nationale menée dans 11 villes sur 6 mois.

L'accueil de jour du Collectif Partage et Projets est le seul à proposer la carte Solly en complément de la maraude. Cette approche permet d'étudier les méthodes de distribution les plus adaptées, de mieux cibler les bénéficiaires et constitue un atout pour le développement du projet.



120
cartes

100
bénéficiaires

600 €

récoltés en 15 jours pour les
10 premiers bénéficiaires



CENTRES D'HEBERGEMENTS D'URGENCE

ORIENTATION ☎ 115

LES LANDAIS

Accueil des personnes majeures isolées ou en couple.

70

places

24/24H

ouvert



homme / femme



accepté



LE 43

Accueil des personnes majeures isolées ou en couple.

50

places

24/24H

ouvert



homme / femme



accepté



LE RICOCHET

Spécifique à l'accueil des familles.

75

places

24/24H

ouvert



Famille avec enfant(s)

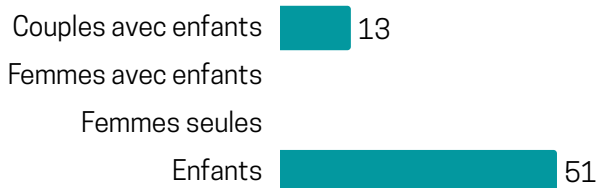


LE RICOCHET

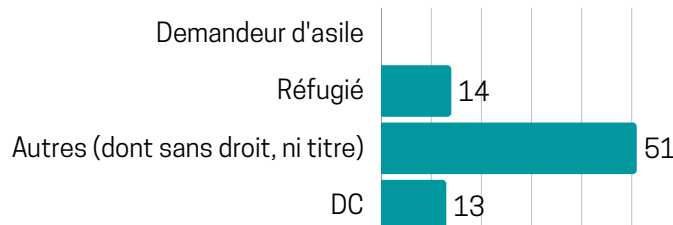


SITUATION FAMILIALE

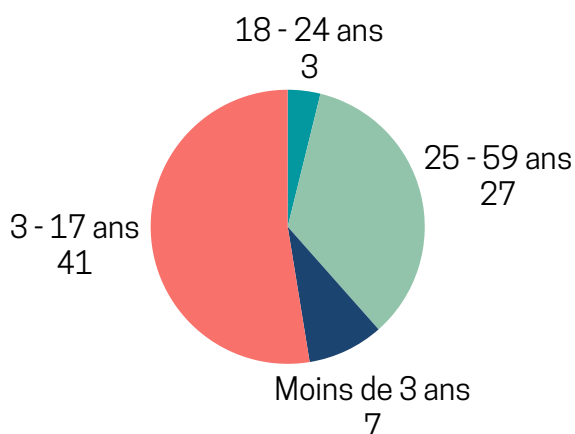
78 personnes hébergées



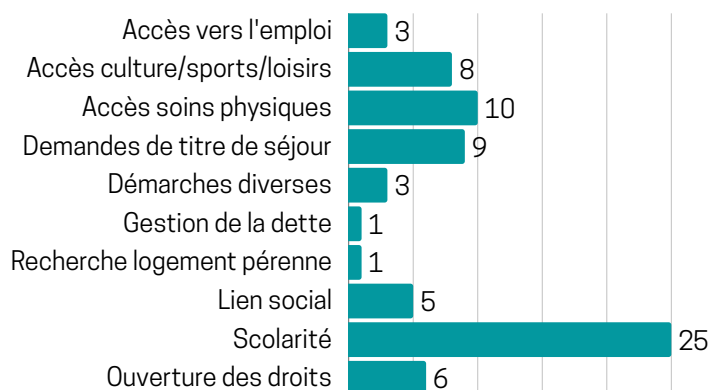
SITUATION ADMINISTRATIVE



RÉPARTITION SELON L'ÂGE



TYPE D'ACCOMPAGNEMENT



DURÉE DU SÉJOUR



6 séjours ont abouti à une sortie positive vers le logement ordinaire ou adapté (privé ou social)

5 séjours ont abouti à une sortie en CHRS

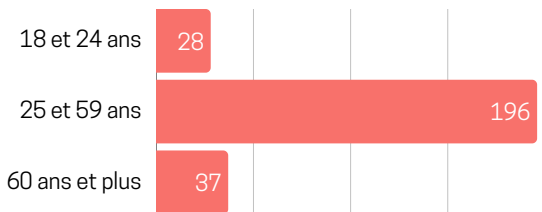
25 171 jours cumulés (total des personnes)

27 365 nuitées réalisées

LES LANDAIS

RÉPARTITION SELON L'ÂGE

261 adultes hébergés (cumul annuel)



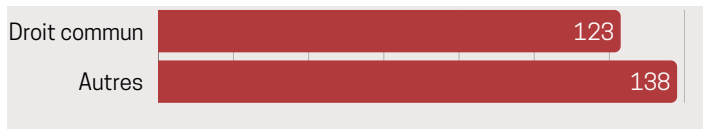
LES POPULATIONS PRISES EN CHARGE

21 % DE FEMMES SEULES

67 % D'HOMMES SEULS

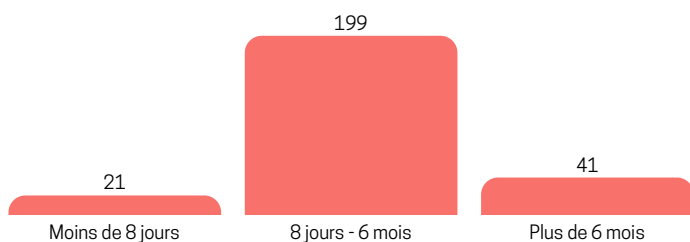
12 % DE COUPLES

SITUATION ADMINISTRATIVE



39 séjours ont abouti à une sortie positive vers le logement ordinaire ou adapté (privé ou social)

DURÉE DU SÉJOUR



23 831

jours cumulés
(ensemble de
personnes en 2025)

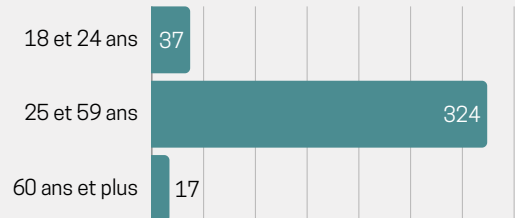
91

jours de séjour moyen

LE 43

RÉPARTITION SELON L'ÂGE

378 adultes hébergés (cumul annuel)



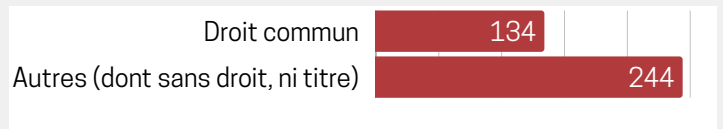
LES POPULATIONS PRISES EN CHARGE

5 % DE FEMMES SEULES

94 % D'HOMMES SEULS

1 % DE COUPLES

SITUATION ADMINISTRATIVE



8 séjours ont abouti à une sortie positive vers le logement ordinaire ou adapté (privé ou social)

DURÉE DU SÉJOUR



17 155

jours cumulés
(ensemble de
personnes en 2025)

44

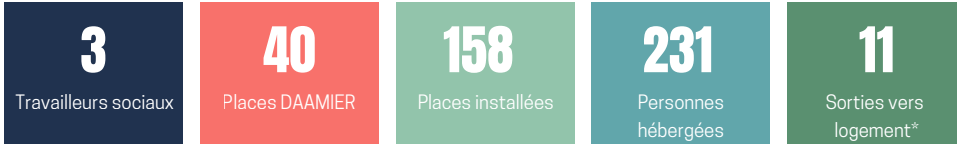
jours de séjour moyen



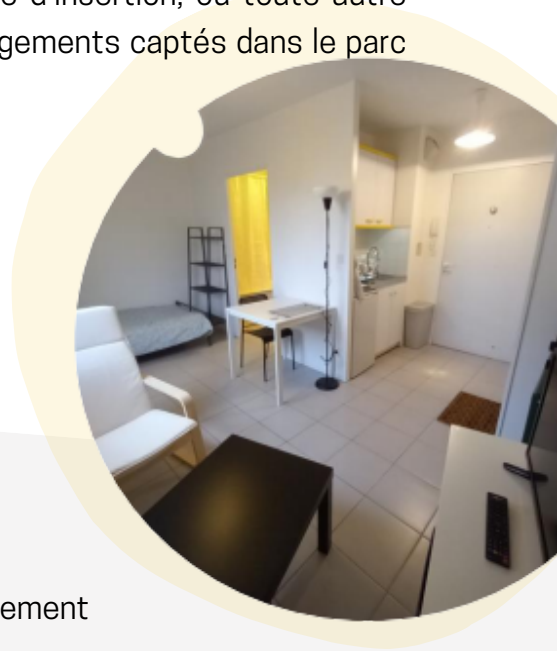
HÉBERGEMENT D'URGENCE EN DIFFUS



Dispositif accessible aux personnes de droit commun en dynamique d'insertion, ou toute autre personne avec pathologie médicale ou avec enfants en bas âges. Logements captés dans le parc privé, adaptés à la composition familiale (studio, T1, T2, cohabitation).



*Sortie vers le logement ordinaire (privé ou social) ou logement accompagné (IL ou BG).



FOCUS SUR LE DAAMIER

Dispositif d'Accueil et d'Accompagnement des Majeurs Isolés en Recours

Partenariat conventionné avec le Collectif Citoyen 63 pour l'accompagnement des jeunes.

- Février 2025 : **4 places créées pour jeunes filles** dans un logement dédié
- Fin 2025 : **rénovation d'un appartement** encadrée par les Compagnons Bâtitseurs



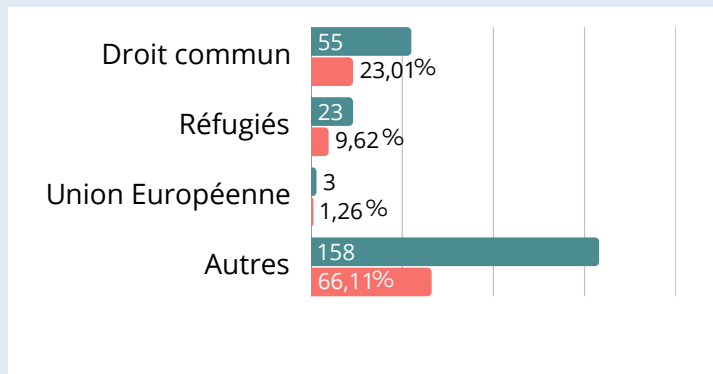
Partenaires



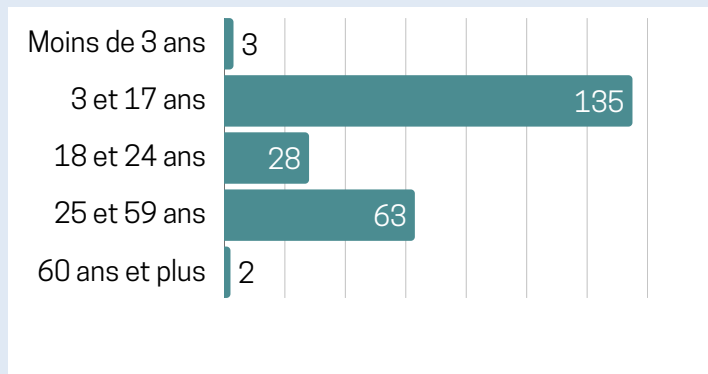
93

adultes hébergés dont **36** avec enfants et **57** sans enfants.

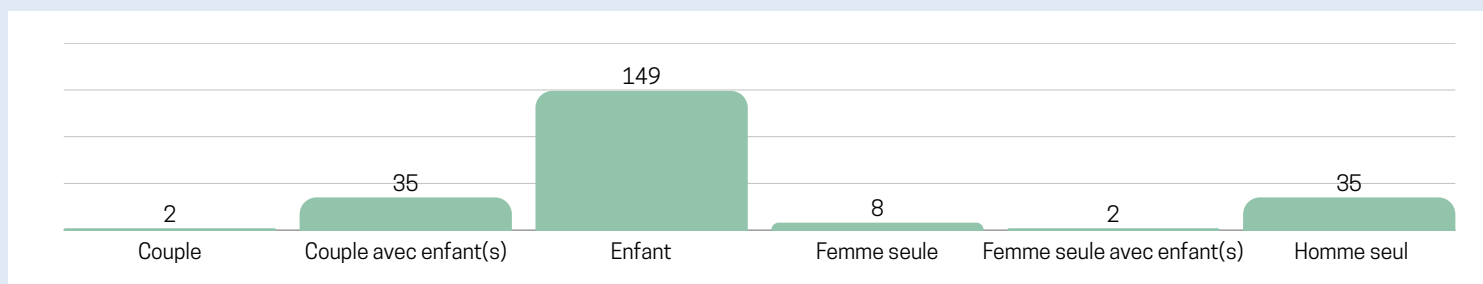
SITUATION ADMINISTRATIVE



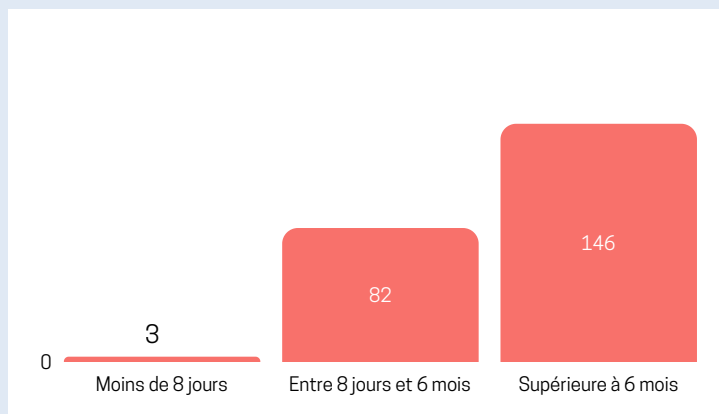
RÉPARTITION SELON L'ÂGE



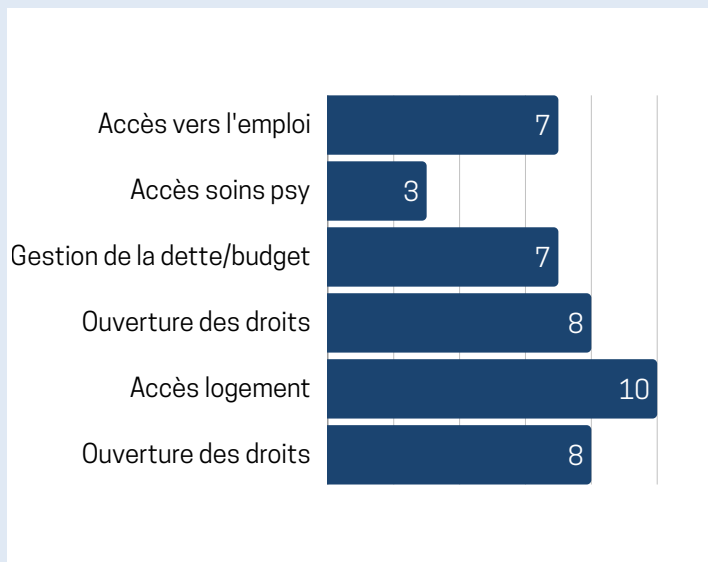
FRÉQUENTATION



DURÉE DU SEJOUR



TYPE D'ACCOMPAGNEMENT



54 950 jours cumulés (total des personnes)

HÉBERGEMENTS D'URGENCE EN DIFFUS



Hébergement d'urgence pour les parents en pré/post maternité nécessitant un soutien à la parentalité. Logements entièrement équipés (mobilier, électroménager, matériel de puériculture), situés sur Clermont-Ferrand. Accompagnement individuel et collectif par une équipe pluriprofessionnelle : éducateur spécialisé, auxiliaire de puériculture, technicienne d'intervention sociale et familiale, psychologue et cheffe de service.

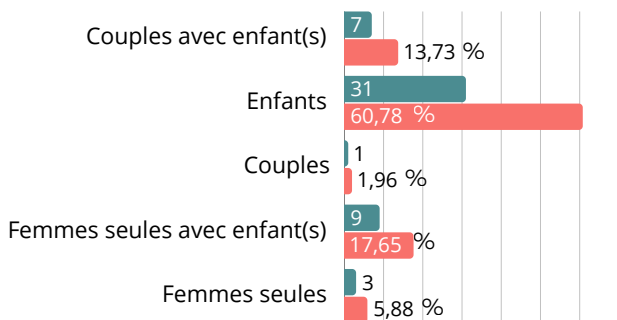
59
Personnes hébergées

10 220
Nuitées réalisées

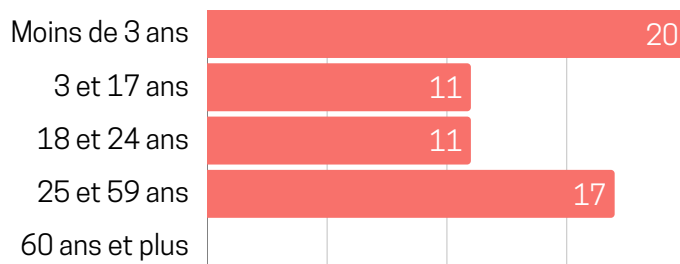
LES CHIFFRES-CLÉS

2025

FRÉQUENTATION

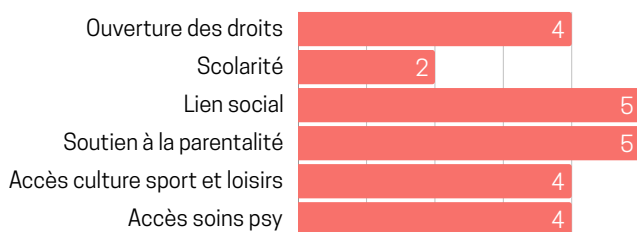


RÉPARTITION SELON L'ÂGE

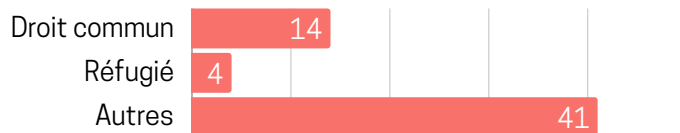


Soit 28 adultes hébergés (cumul sur l'année) dont 23 adultes avec enfants.

TYPE D'ACCOMPAGNEMENT



SITUATION ADMINISTRATIVE



DURÉE DU SÉJOUR



15 200 jours cumulés
(total des personnes)





HEBERGEMENTS DE STABILISATION

Les chalets de stabilisation constituent un service d'hébergement temporaire proposant un accompagnement social individualisé et une aide à la réinsertion. Les 15 chalets accueillent des personnes en situation de précarité dans des logements autonomes.

LES CHIFFRES-CLÉS

2025

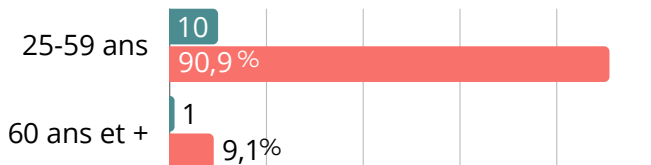
RÉPARTITION SELON LE GENRE



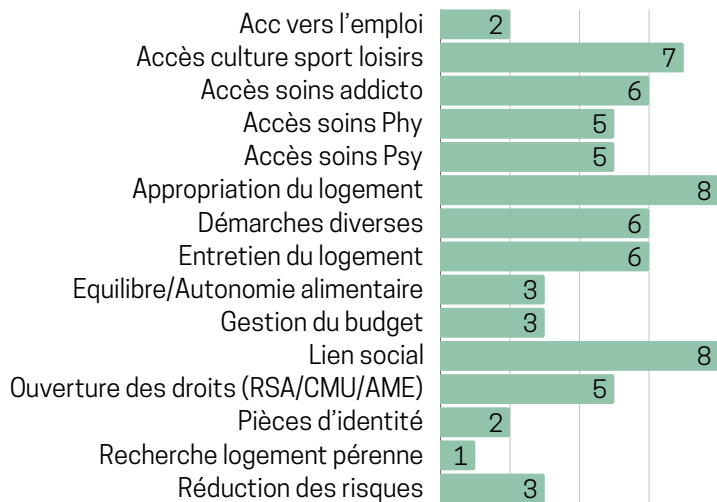
10 %
de femmes

90 %
d'hommes

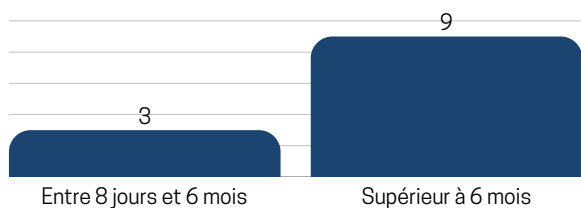
RÉPARTITION SELON L'ÂGE



TYPE D'ACCOMPAGNEMENT



DURÉE DU SÉJOUR



4 267 jours cumulés
(total des personnes)



PÔLE LOGEMENT



INTERMÉDIATION LOCATIVE EN BAIL GLISSANT

Dispositif permettant au CPP de louer un logement à un bailleur social pour le sous-louer à une personne en difficulté, avec accompagnement, jusqu'au glissement du bail vers le locataire.

DÉROULEMENT DE L'ACCOMPAGNEMENT

- 1 Définition des besoins en logement et demande de logement social.
- 2 Logement attribué → le CPP signe le bail avec le bailleur social.
- 3 Sous-location à la personne ou famille. Convention tripartite conclue.
- 4 Accompagnement social : budget, appropriation du logement, citoyenneté...
- 5 Situation stabilisée → glissement du bail directement au locataire.

La labellisation rend visible les demandes prioritaires et réduit les délais d'attribution.



CHIFFRES CLÉS

2025

12

Mesures de baux glissants

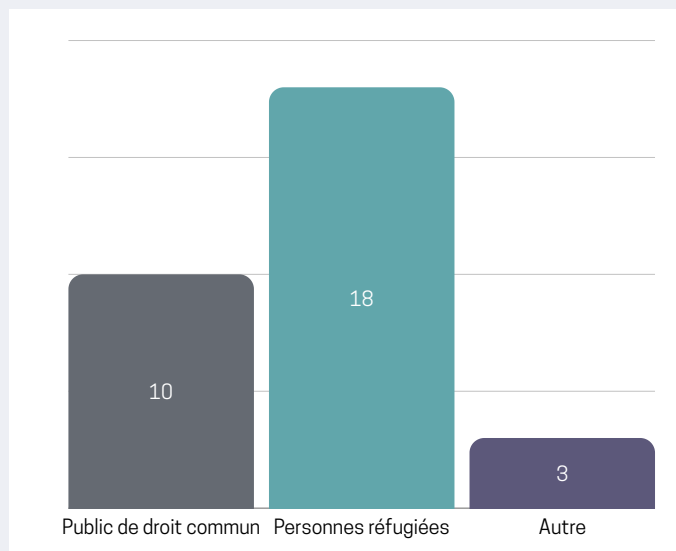
3

Nouvelles personnes droit commun

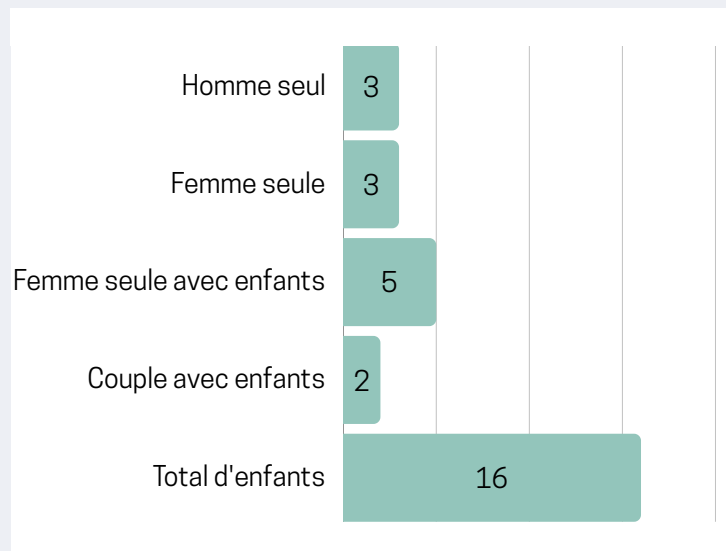
12

Ménages accompagnés
(31 pers. sur l'année)

STATUT ADMINISTRATIF



SITUATION FAMILIALE



ACCOMPAGNEMENT VERS ET DANS LE LOGEMENT (AVDL)

Dispositif d'accompagnement des personnes en difficulté souhaitant accéder à un logement ou s'y maintenir. Priorité aux ménages primo-accédants en sortie d'hébergement d'urgence.

LES DEUX VOILETS DE L'ACCOMPAGNEMENT

VERS le logement

Recherche de logement, ouverture des droits, constitution de dossier, préparation des visites.

Objectif : aider la personne à trouver un logement adapté à ses besoins et à son budget.

DANS le logement

Aide administrative (compteurs, contrats), compréhension des obligations locatives, organisation de l'espace, maintien de l'autonomie.

Objectif : aider la personne à se sentir à l'aise dans son nouveau logement et maintenir son autonomie.

CHIFFRES CLÉS

2025 

12

Personnes accompagnées

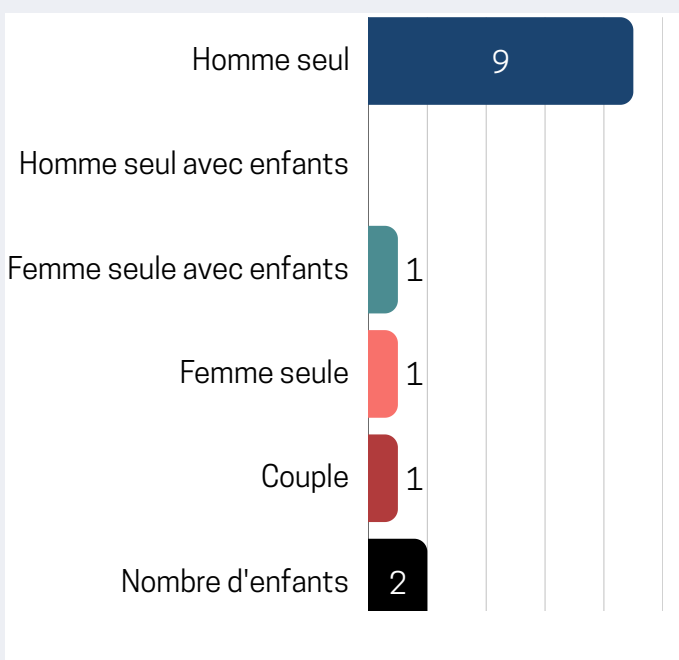
10

Personnes seules accompagnées

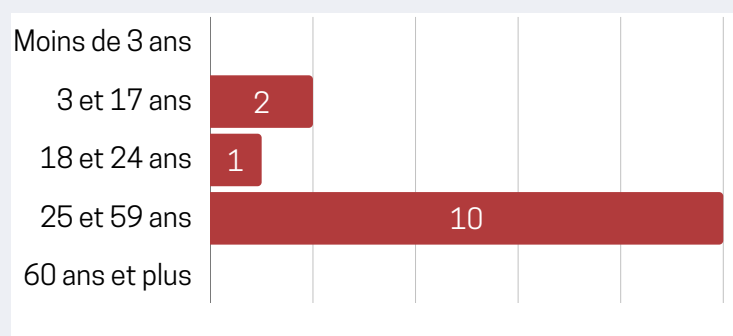
5 475

Jours
Total des durées de séjours de l'ensemble des personnes

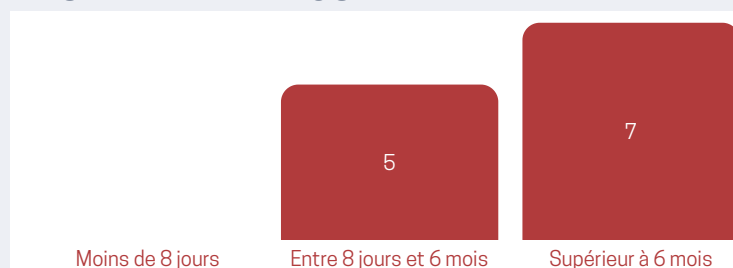
FRÉQUENTATION



RÉPARTITION SELON L'ÂGE



DURÉE DE LA MESURE





UNE MAISON QUI A TROUVÉ SON RYTHME

Trois ans après son ouverture, la pension de famille Au Vert a trouvé son rythme et sa place au cœur des Ancizes-Comps. La vie collective reste le cœur du projet, autour des repas partagés chaque jour, les liens se tissent, la confiance s'installe et chacun trouve sa place.

MAISON FLEURIE

Le jardin et le potager s'affirment comme lieux de vie à part entière, invitant chacun à s'impliquer concrètement et à renouer avec le rythme de la nature.

QUATRE NOUVELLES RÉSIDENTES

Quatre brebis partagent désormais la vie de la pension, apportant présence, responsabilité et fierté collective.

DES PARTENARIATS LOCAUX QUI S'AFFIRMENT

Consolidés cette année, ils permettent de proposer des activités variées et accessibles, favorisant l'ouverture sur les ressources du territoire des Ancizes-Comps.

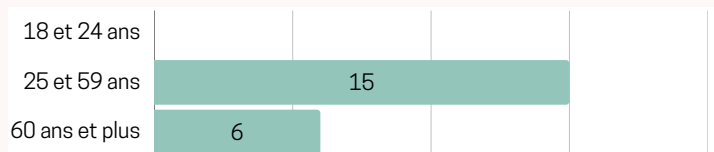


CHIFFRES CLÉS

2025



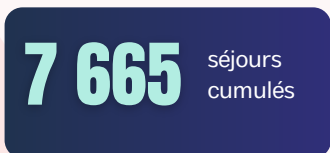
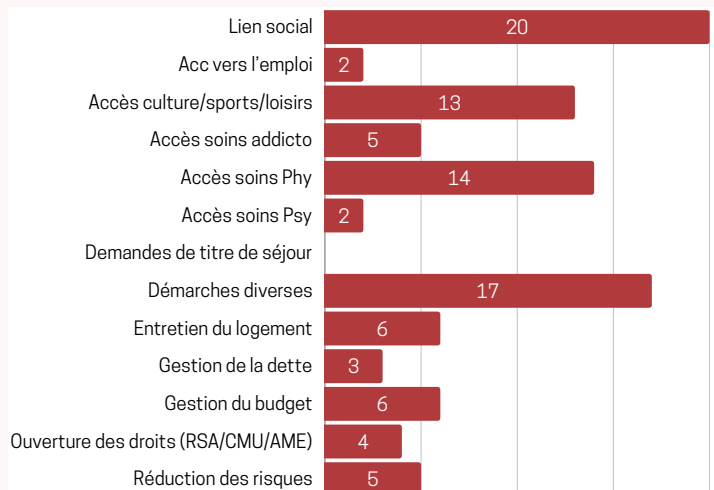
RÉPARTITION SELON L'ÂGE



DURÉE DU SÉJOUR



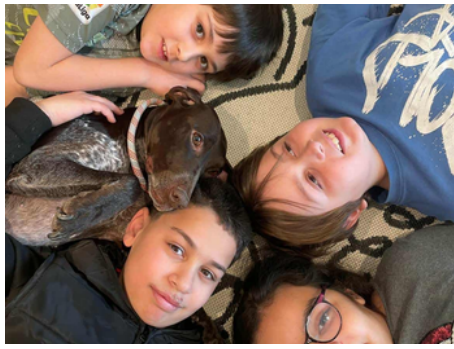
TYPE D'ACCOMPAGNEMENT



ÉVÈNEMENTS MARQUANTS



MÉDIATION CANINE



Des enfants ont participé à un atelier de médiation canine animé par une salariée de la médiathèque Jack Ralite avec son chien Era.

L'année a été ponctuée par différentes activités : sorties culturelles, ateliers, moments festifs et participation à la vie locale.



Musée de la céramique

L'équipe intervient afin de favoriser l'attachement, la relation mère/enfant et le soutien à la parentalité. Le psychologue complète cet accompagnement par une thérapie par vidéo-intervention. Cette année, de nombreux ateliers ont été organisés : pour les parents, café-discussion, jeux et repas partagés ; pour les enfants, peinture, pâte à modeler, spectacle de marionnettes, éveil, jeux de société, médiation canine à la médiathèque Jack Ralite et des sorties aux LAEP (Lieux d'Accueil Enfants Parents).

ACTIVITÉS ANNUELLES



Château, musée de la coutellerie, pique-niques, randonnées, pêche, multisport, fêtes de Noël et d'Halloween rythment l'année. Des coiffeurs interviennent certains mercredis auprès des enfants.

FÊTE DE NOËL



Familles et personnes isolées réunies autour d'un goûter partagé. Les enfants ont reçu un cadeau du père Noël et assisté à un spectacle proposé par Philippe Guillaumin. Une grande collecte de jouets rendue possible grâce à l'institution Saint-Alyre.



ATELIER COUTURE



Des mères de famille et adolescentes ont appris à coudre grâce à des machines données par Michelin et à l'intervention d'une bénévole de l'association Bonheur et Partage de Cournon.

COLLECTE ALIMENTAIRE



Participation à la collecte de la Banque Alimentaire.



Temple de Biclày



LES RENCONTRES SOLIDAIRES



En 2025 est né le mouvement des Rencontres Solidaires, regroupement de 15 associations du secteur social et de l'exclusion pour partager la solidarité et vivre l'engagement.

Vendredi 17 octobre, à l'occasion de la **Journée mondiale du refus de la misère**, les Rencontres Solidaires ont organisé une grande maraude sur les territoires de la Métropole de Clermont-Ferrand, de Riom, de Thiers et d'Issoire.

Plus de **100** volontaires (salariés, partenaires et bénévoles des associations) se sont mobilisés pour aller à la rencontre des personnes en grande fragilité.

Samedi 18 octobre, plusieurs activités sur les structures et un grand rassemblement festif et musical ont eu lieu sur la Place de la Victoire.

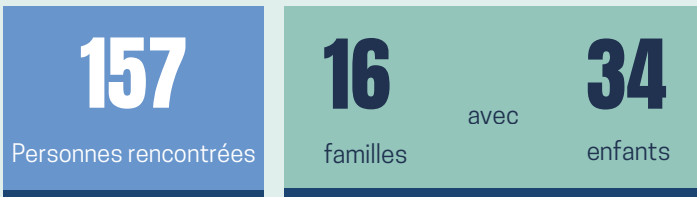


Première initiative de ce type dans le Puy-de-Dôme.

Télécharger le livre blanc



Chiffres clés issus du bilan de la maraude solidaire 2025



PARTENAIRES

NOS PARTENAIRES FINANCIERS



Depuis plus de 40 ans, le Collectif Partage & Projets construit son action avec et grâce à ses partenaires. L'ensemble de l'équipe les remercie pour leur soutien.

NOS PARTENAIRES OPÉRATIONNELS



Centre Hospitalier
Sainte-Marie
CLERMONT-FERRAND





12 rue Emilienne Goumy
63000 Clermont-Ferrand

04 73 91 04 00
contact@lecpp.org



 www.lecpp63.org



FAIRE UN DON

Les dons nous permettent de financer toutes nos actions et les personnes qui font vivre l'association.

